



Версия программного обеспечения: 2.12.50.5

Модели: PA2S

Дата: 16.09.2025



## Содержание

<b>1 История изменений</b> .....	<b>3</b>
<b>2 Версия 2.12.50.5</b> .....	<b>4</b>
2.1 Оптимизация .....	4
2.2 Исправление ошибок .....	4
2.3 Описание оптимизаций .....	4
<b>3 Версия 2.12.50.1</b> .....	<b>6</b>
3.1 Новые функции .....	6
3.2 Оптимизация .....	6
3.3 Исправление ошибок .....	7
3.4 Описание новых функций .....	7
3.5 Описание оптимизаций .....	10
<b>4 Версия 2.12.48.12</b> .....	<b>13</b>
4.1 Новые функции .....	13
4.2 Оптимизация .....	13
4.3 Исправление ошибок .....	14
<b>5 Версия 2.12.44.9</b> .....	<b>15</b>
5.1 Новые функции .....	15
5.2 Оптимизация .....	15
5.3 Исправление ошибок .....	16
5.4 Описание новых функций .....	17
<b>6 Версия 2.12.11</b> .....	<b>21</b>
6.1 Новые функции .....	21
6.2 Оптимизация .....	22
6.3 Исправление ошибок .....	23
6.4 Описание новых функций .....	24
6.5 Описание оптимизации .....	27
<b>7 Версия 2.12.4</b> .....	<b>29</b>
7.1 Оптимизация .....	29
7.2 Исправление ошибок .....	29
<b>8 Версия 2.8.11</b> .....	<b>31</b>
8.1 Новые функции .....	31
8.2 Оптимизация .....	31
8.3 Исправление ошибок .....	32
8.4 Описание новых функций .....	33

## 1 История изменений

No	Версия	Время выпуска
1	2.8.11	28.05.2021
2	2.12.4	2022.08.04
3	2.12.11	2022.9.21
4	2.12.44.9	2023.10.23
5	2.12.48.12	2024.12.6
6	2.12.50.1	2025.05.28
7	2.12.50.5	2025.9.16

## 2 Версия 2.12.50.5

Модели	Версия программного обеспечения	Комментарий
PA2S	2.12.50.5	

### 2.1 Оптимизация

1. Оптимизация функции многоадресного сигнала подсказки для поддержки настраиваемых сигналов подсказки.

### 2.2 Исправление ошибки

1. Исправлена проблема, при которой функция MCAST-Xfer в плане действий неправильно мультикастировала собственный звук устройства (вместо звука удаленного конца) на целевой адрес.

### 2.3 Описание оптимизаций s

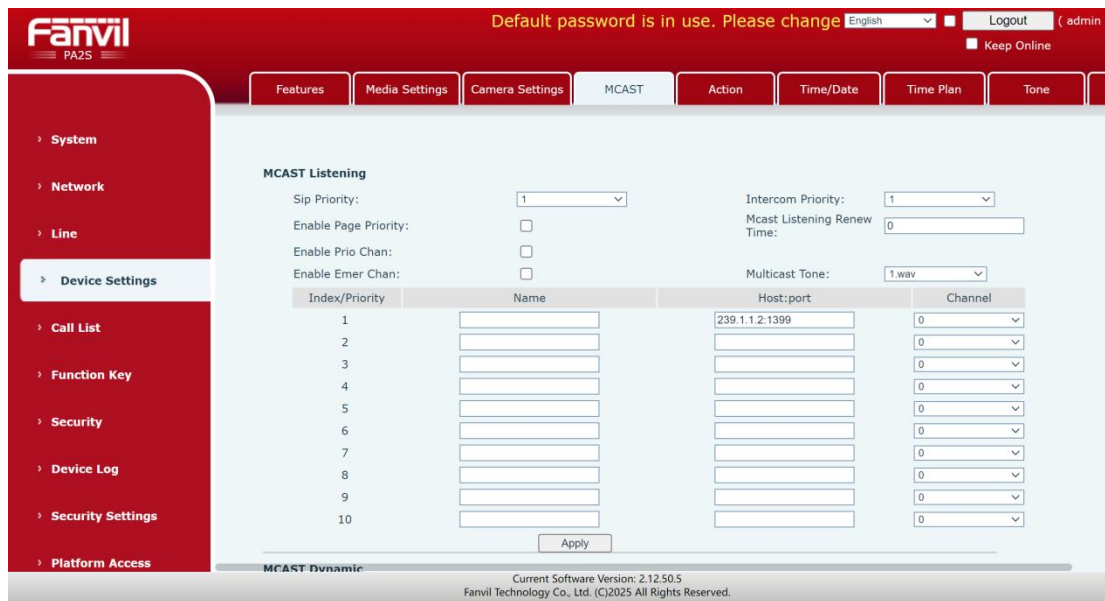
1. **Оптимизируйте функцию многоадресной рассылки звуковых сигналов для поддержки пользовательских звуковых сигналов.**

**Описание функции:** Теперь для звукового сигнала многоадресной рассылки поддерживаются пользовательские аудиофайлы. После настройки выбранный звуковой сигнал будет автоматически воспроизводиться при получении устройством многоадресной рассылки.

**Способ настройки:** перейдите в «Настройки устройства» → «MCAST»,

найдите опцию «Сигнал многоадресной рассылки» и выберите желаемый сигнал.

Помимо встроенных мелодий звонка, вы также можете загрузить пользовательские мелодии через Система → Обновление → Обновление мелодий



Default password is in use. Please change English Logout (admin) Keep Online

Features Media Settings Camera Settings MCAST Action Time/Date Time Plan Tone

System  
Network  
Line  
Device Settings  
Call List  
Function Key  
Security  
Device Log  
Security Settings  
Platform Access

### MCAST Listening

Sip Priority: 1 Intercom Priority: 1  
Enable Page Priority:  Mcast Listening Renew Time: 0  
Enable Prio Chan:   
Enable Emer Chan:  Multicast Tone: 1.wav

Index/Priority	Name	Host:port	Channel
1		239.1.1.2:1399	0
2			0
3			0
4			0
5			0
6			0
7			0
8			0
9			0
10			0

Apply

MCAST Dynamic

Current Software Version: 2.12.50.5  
Fanvil Technology Co., Ltd. (C)2025 All Rights Reserved.

## 3 -версия 2.12.50.1

Модели	Версия программного обеспечения	Комментарий
PA2S	2.12.50.1	

### 3.1 Новые функции

1. Добавлена функция поддержки сканирования и настройки ONVIF.
2. Добавлена функция, позволяющая передавать голос через протоколы RTSP и ONVIF для синхронизации передачи аудио и видео.
3. Добавлена функция ограничения продолжительности вывода с помощью параметра времени при запуске вывода через URI.
4. Добавлена функция SOS-кнопки для инициирования дискретных вызовов.

### 3.2 Оптимизация

1. Оптимизировать функцию OpenVPN: добавить поддержку ввода имени пользователя и пароля для аутентификации пользователя.
2. Оптимизировать конфигурацию линии Memo Key, добавив опцию AUTO для автоматического переключения на доступные линии SIP.
3. Добавьте элементы конфигурации для таймаута звонка и таймаута вызова на веб-странице для удобства настройки.
4. Оптимизируйте и дополните соответствующие элементы

конфигурации NC для сигнализации о шуме.

### 3.3 Исправление ошибок

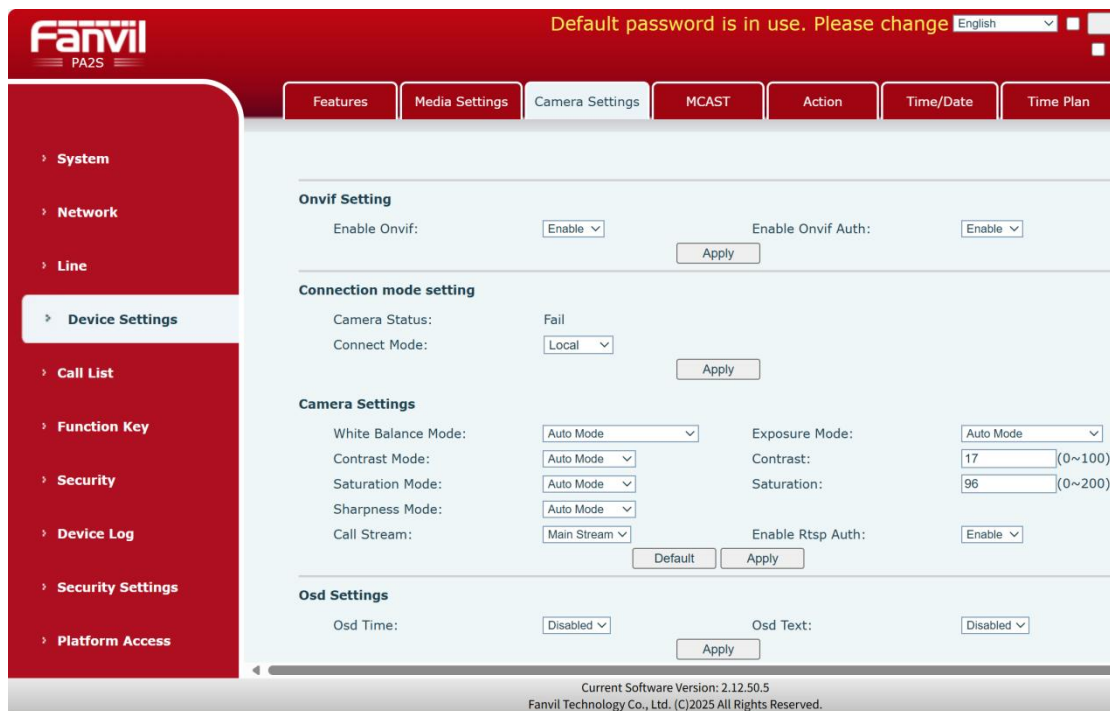
1. Исправлена проблема отсутствия элементов конфигурации для внешних динамиков и питания внешних динамиков на веб-странице.
2. Исправлена проблема, при которой устройство перезапускалось во время длительного вызова в определенных условиях.
3. Исправлена проблема, при которой в режиме «первичный-вторичный», когда для кнопки памяти настроены несколько номеров, после ответа с неисходного номера в вызове отсутствует звук.
4. Исправлена проблема, при которой, если звонок поступает во время воспроизведения аудио через Time Plan, аудио не может возобновиться после окончания звонка.
5. Исправлена проблема, при которой невозможно войти на веб-страницу устройства после настройки статического IP-адреса в определенных условиях.
6. Исправлена проблема, при которой устройство выходит из строя при нажатии функциональной кнопки для начала видеозвонка после подключения камеры в определенных условиях.

### 3.4 Описание новых функций

1. **Добавлена функция, которая позволяет передавать голос через протокол RTSP и протокол ONVIF для синхронизации передачи аудио и видео.**

**Описание функции:** устройство поддерживает мониторинг голоса через протокол ONVIF и аудио-видеопотоки RTSP.

**Способ настройки:** в разделе «Настройки устройства» — «Настройки камеры» можно изменить конфигурации ONVIF и RTSP; ONVIF и RTSP включены по умолчанию.



**2. Добавлена функция, которая при запуске выходного порта через URI поддерживает ограничение продолжительности вывода с помощью параметра времени.**

**Описание функции:** при запуске выходного порта устройства через URI можно передать дополнительный параметр времени для установки продолжительности вывода (единица измерения: миллисекунды), что позволяет выходному порту автоматически сбрасываться в запланированное время. Если значение времени установлено на 0,

выходной порт будет поддерживать состояние непрерывного вывода и не будет сбрасываться автоматически.

**Способ настройки:** на примере запуска Output1 используйте URL-адрес в следующем формате:

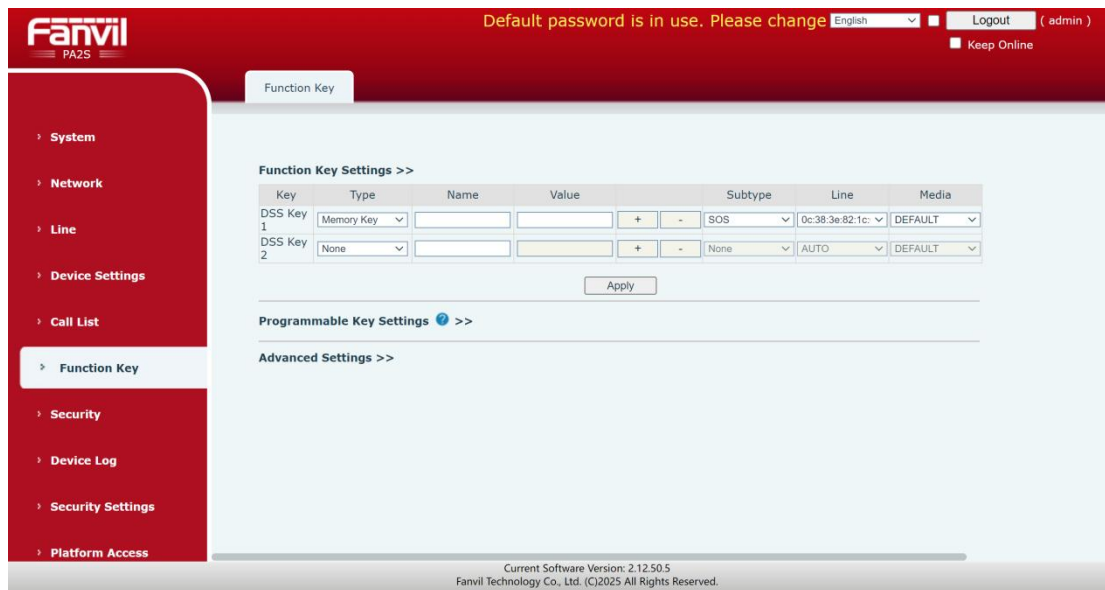
http://[IP-адрес устройства]/cgi-bin/ConfigManApp.com?egs&output1=[сообщение запуска]&time=[конкретное значение в миллисекундах].

После выполнения этого URL-адреса выход 1 будет выполнять запланированный выход или непрерывный выход (когда time=0) в соответствии с установленным параметром времени.

### **3. Добавьте функцию кнопки SOS для инициирования дискретных вызовов.**

**Описание функции:** эта функция позволяет пользователям инициировать дискретный вызов SOS. После установления вызова устройство не выдает никаких локальных звуковых сигналов и не включает светодиодные индикаторы.

**Способ настройки:** в веб-интерфейсе перейдите на страницу настройки функциональных кнопок, выберите «Кнопка памяти» в качестве типа функциональной кнопки и «SOS» в качестве подтипа. После завершения настройки и ее сохранения нажмите соответствующую кнопку быстрого доступа, чтобы инициировать бесшумный вызов.



### 3.5 Описание оптимизаций

#### 1. Оптимизирована функция OpenVPN для поддержки ввода имени пользователя и пароля для аутентификации пользователя.

**Описание функции:** поддержка ввода имени пользователя и пароля для реализации двойного механизма аутентификации: аутентификация сертификата + аутентификация пользователя.

**Способ настройки:** Сеть - VPN - Настройка OpenVPN, установите флажок [Включить аутентификацию пользователя] и введите аутентификацию и пароль; выберите и загрузите соответствующий сертификат в [Загрузить файл OpenVPN]; наконец, установите флажки [Включить VPN] и [OpenVPN] в [Режим VPN], чтобы завершить настройку.

## 2. Добавлена функция, которая позволяет кнопке функциональной автоматически переключать линии SIP.

**Описание функции:** когда функциональная клавиша установлена в положение AUTO, нажатие кнопки быстрого доступа автоматически использует первую доступную линию SIP для исходящего вызова.

**Способ настройки:** Web >> Функциональная кнопка >> Настройки функциональной кнопки >> Выберите «AUTO» для линии, нажмите функциональную кнопку, и линия SIP будет переключена автоматически.

Default password is in use. Please change English Log

Fanvil PA2S

Function Key

- > System
- > Network
- > Line
- > Device Settings
- > Call List
- > **Function Key**

### Function Key Settings >>

Key	Type	Name	Value			Subtype	Line	Media
DSS Key 1	Memory Key		0	+	-	Speed Dial	AUTO	DEFAULT
DSS Key 2	None			+	-	None	AUTO	DEFAULT

Apply

Programmable Key Settings ⓘ >>

Advanced Settings >>

## 4 Версия 2.12.4 8.12

Модели	Версия программного обеспечения	Комментарий
PA2S	2.12.48.12	

### 4.1 Новые функции

1. Поддерживает одновременные вызовы на несколько номеров с возможностью просмотра до четырех видеокладов с камер контроля доступа во время входящих вызовов.
2. Обеспечивает диагностику через FDMCS для получения информации об устройстве.
3. Имеет функцию автоматического обнаружения для идентификации и настройки внутренних устройств в локальной сети.
4. Поддерживает HTTP API для отправки отчетов о журналах открытия дверей.

### 4.2 Оптимизация

1. Улучшенная функция предварительного просмотра HTTP, поддерживающая до пяти одновременных предварительных просмотров.
2. Улучшенные методы добавления списков карт и паролей.
3. Улучшенные функции для автоматического развертывания.
4. Поддерживает экспорт отладочной информации одним щелчком

мыши через Интернет.

### **4.3 Исправление ошибки**

1. Исправлены проблемы, связанные с видео и мониторингом на дверных домофонах.
2. Устранены проблемы со стабильностью работы устройств.
3. Исправлено отсутствие номеров переадресации вызовов при экспорте списка паролей.

## 5 Версия 2.12.44.9

Модели	Версия программного обеспечения	Комментарий
PA2S	2.12.44.9	

### 5.1 Новые функции

1. Поддержка функции одновременного вызова нескольких номеров
2. PA2S поддерживает настройки шумовой сигнализации.
3. Поддержка настройки типа сервера, доступ к которому осуществляется через веб-страницу

### 5.2 Оптимизация

1. Поддержка приложения для внутренней связи для трансляции по расписанию, трансляции в реальном времени, объявлений и других функций
2. PA2S поддерживает функцию воспроизведения указанного аудиофайла при поступлении вызова на определенный номер.
3. Поддержка настройки реле через инструмент управления ONVIF.
4. Поддерживает обновление списка разрешенных входящих вызовов, ограниченных входящих вызовов и ограниченных исходящих вызовов посредством автоматического развертывания.
5. Добавлена функция обнаружения RTP: если в течение

определенного периода времени не удается обнаружить RTP другого конца, вызов автоматически прерывается.

6. Поддерживается загрузка файла сертификата .ovpn.
7. Добавлены отсутствующие элементы конфигурации NC.

### **5.3 Исправление ошибок**

1. Исправлена проблема, при которой устройство перестает работать нормально во время нескольких видеозвонков при многоканальном предварительном просмотре видео.
2. После включения ONVIF и отчетности о событиях на устройстве Restore устройство начинает работать некорректно после некоторого времени использования.
3. Исправлена проблема медленной загрузки видео при использовании предварительного просмотра видео NVR.
4. Исправлена проблема с периодическими исключениями после обновления устройства.
5. Исправлена проблема, при которой после настройки устройства с функцией PTT вызов не мог быть автоматически завершен после отпускания кнопки.
6. Исправлена проблема отключения устройства после некоторого времени использования после регистрации на некоторых SIP-серверах.
7. Устранена проблема размытого изображения на экране между

устройством и видеозвонком webrtc.

8. Устранена проблема вставки вызова во время многоадресной рассылки, при которой многоадресная рассылка не восстанавливалась после завершения вызова.

9. Исправлена проблема, при которой порт настройки не использовался при срабатывании входного порта для отправки коротких сообщений.

10. Устранена проблема неточных результатов ответа во время самотестирования устройства.

11. Устранена проблема, при которой согласованная максимальная мощность была неверной при подключении устройства к коммутатору Cisco.

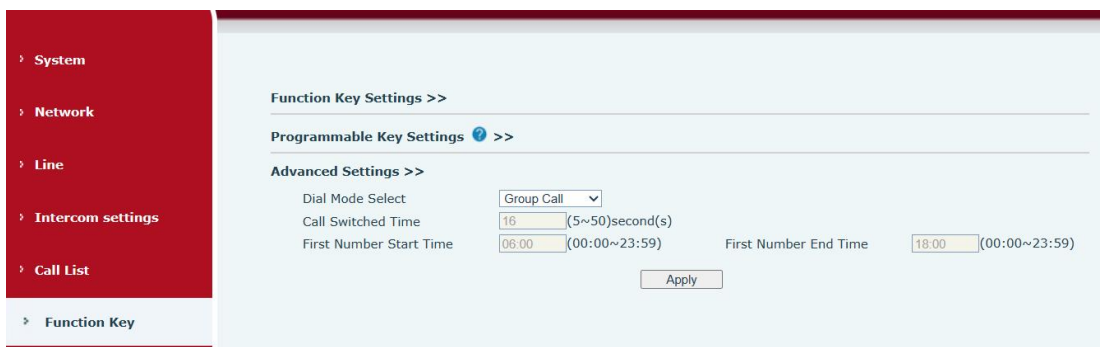
12. Устранена проблема, при которой устройство не выводило сигнал обратного вызова из линейного выхода или spk в соответствии с установленным статусом вызова во время вызова.

13. Исправлена проблема ненормального звука, исходящего из динамика, когда устройство запускает внутреннюю связь.

## **5.4 Описание новых функций**

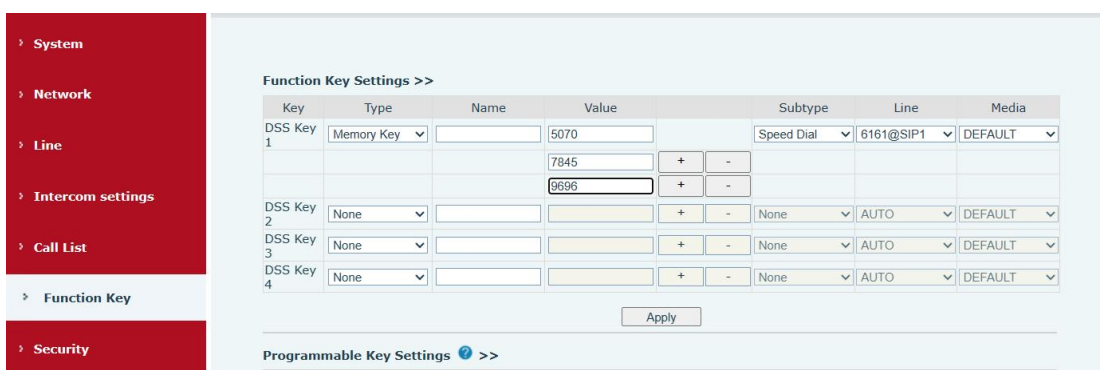
### **1. Поддерживается одновременный вызов нескольких номеров**

(1) Функциональная кнопка >> Расширенные настройки >> Выбор режима набора, выберите «Групповой вызов».



(2) Установите DSSKey1, введите «Кнопка памяти», подтип «Быстрый набор», добавьте несколько IP-адресов или номеров и нажмите «Отправить».

(3) Нажмите кнопку функционального меню, после чего будут одновременно вызваны все номера; когда один номер ответит, другие номера будут автоматически отключены.

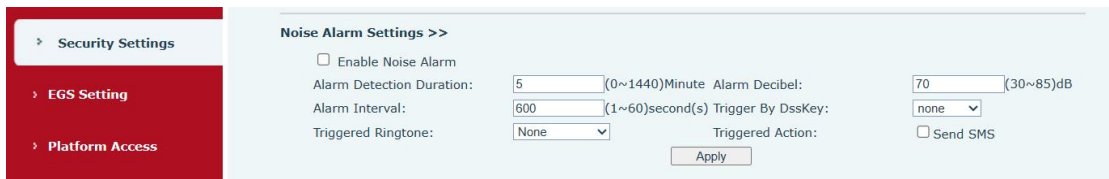


## 2. PA2S поддерживает настройки шумовой сигнализации

**Описание функции:** когда устройство непрерывно регистрирует звук, достигающий установленного уровня децибел, оно включает звуковой сигнал.

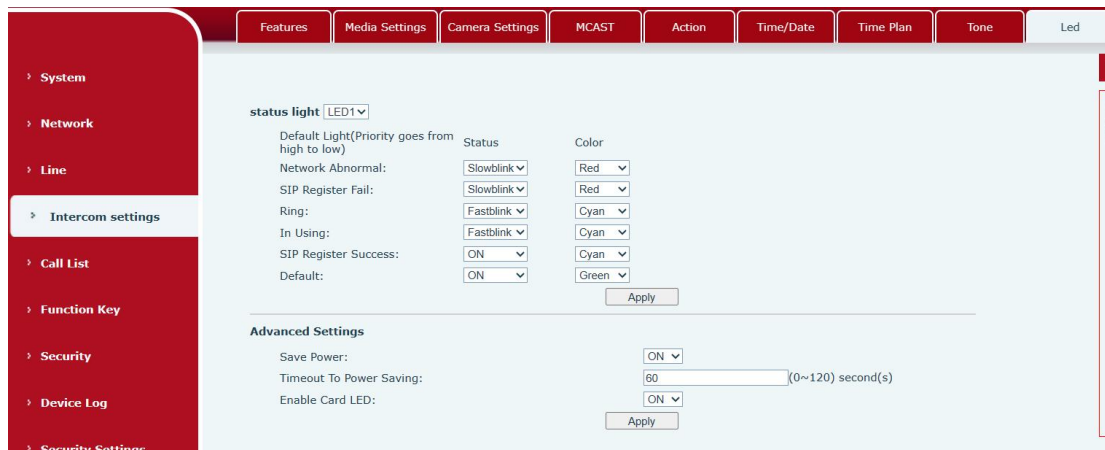
**Способ настройки:** в разделе «Настройки безопасности» >> «Настройки звукового сигнала тревоги» вы можете включить звуковой сигнал тревоги и настроить такие параметры, как время обнаружения, интервал сигнала

тревоги и уровень сигнала тревоги в децибелах.



### 3. Поддержка управления индикатором считывателя карт

В разделе «Настройки домофона» >> «Светодиод» >> «Расширенные настройки» вы можете управлять включением индикатора считывателя карт. Если он настроен на выключение, он будет загораться только при прохождении карты; если он настроен на включение, индикатор считывателя карт будет всегда гореть.



### 4. PA2S поддерживает воспроизведение указанного аудио при звонке на определенный номер

В разделе «Линия» >> «План действий» установите действие «Воспроизвести аудио», введите номер абонента, направление «Исходящие звонки», тип «Подключено», выберите аудиофайл для воспроизведения и количество воспроизведений, а затем нажмите «Отправить». В это время устройство набирает номер абонента, и после подключения абонента может автоматически воспроизвести указанный аудиофайл.

SIP SIP Hotspot GB28181 Dial Plan Action Plan Basic Settings Paging Server

> System  
> Network  
**> Line**  
> Intercom settings

### Action Plan Add

Action:	<input type="text" value="Play Audio"/>	Type:	<input type="text" value="Connected"/>
Number:	<input type="text" value="192.168.0.110"/>	Line:	<input type="text" value="AUTO"/>
Direction:	<input type="text" value="Outgoing Call"/>	Play Times:	<input type="text" value="1"/>
Audio File:	<input type="text" value=""/>		



## 6 Версия 2.12.11

Модели	Версия программного обеспечения	Комментарий
PA2S	2.12.11	

### 6.1 Новые функции

1. Добавлена функция автоматического завершения вызова после открытия двери с помощью домофона
2. Добавлена поддержка функции многоадресной передачи локальной музыки с помощью кнопки
3. Добавлена функция регулярной многоадресной передачи музыки
4. Веб-страница поддерживает отображение информации о USB и TF-карте
5. Функциональная кнопка поддерживает настройку нескольких номеров и функцию последовательного вызова
6. Поддержка функции 802.1x
7. Поддержка настройки имени хоста DHCP
8. Добавление OpenVPN для поддержки ключа TLS-auth
9. Поддерживает функцию Echo Test оборудования
10. Поддержка функции отправки офлайн-трансляции через SIP-сообщение

11. Добавление гостевого пользователя для поддержки редактирования расписания

12. Добавлена функция загрузки аудиофайлов и воспроизведения указанных аудиофайлов после звонка и воспроизведения звонка.  
аудиофайлов после звонка и воспроизведения звонка.

## 6.2 Оптимизация

1. Улучшение многоадресной рассылки, внутренней связи и SIP-звонков, которые могут вставляться друг в друга

2. При использовании USB-флешки или SD-карты для воспроизведения музыки звонок прерывает воспроизведение музыки, которое возобновляется автоматически после окончания звонка.

3. Отключите звуковой сигнал запуска по умолчанию.

4. Улучшение веб-страницы для поддержки настройки сигнала оповещения и сигнала занятости

5. Улучшение звукового сигнала удаленного порта вывода DTMF и поддержка пользовательских настроек

6. Устройство поддерживает динамическую загрузку файлов мелодий звонка через URL-адрес информации об оповещении

7. Когда входной порт используется в качестве функциональной кнопки, можно настроить поведение в различных состояниях

8. Улучшить функцию ring и автоматически возвращать и отображать результаты в случае сбоя

9. Поддержка устройства для передачи конфигурации через HTTP API во время вызова

10. Улучшение максимального значения продолжительности разговора до 12 часов

11. Поддержка динамического добавления значений кнопок функционального назначения

12. Совместимость с платформой IPTech View

### **6.3 Исправление ошибок**

1. Исправлена проблема, при которой в некоторых средах при звонке с устройства пропадал голос

2. Исправлена проблема, при которой устройство не работало после включения VLAN

3. Исправлена проблема, при которой устройство неоднократно отключалось от L2TP VPN

4. Исправлена проблема, при которой при воспроизведении аудиофайлов с USB-накопителя с таймером файлы с китайскими названиями не воспроизводились

5. Исправлена проблема, при которой при приеме многоадресной рассылки контент, воспроизводимый в первую секунду, был неполным.

6. Исправлена проблема, при которой устройство не может активно завершить вызов после его прерывания в середине трансляции.

7. Исправлена проблема, при которой вызов автоматически

завершался при использовании функции РТТ и нажатии кнопки в течение 5 секунд.

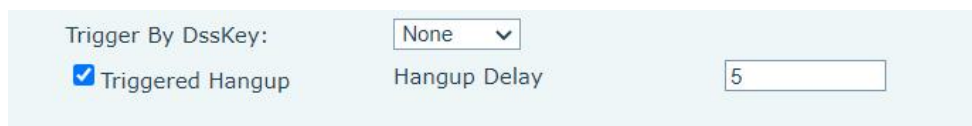
8. Исправлена проблема, при которой в некоторых условиях при вызове устройства не слышен звонок.

9. Исправлена проблема, при которой при подключении внешней камеры после некоторого времени использования иногда невозможно было позвонить по IP.

## 6.4 Описание новых функций

**1. Добавлена функция автоматического завершения вызова после открытия двери домофоном.**

**Описание функции:** После того, как устройство запускает выходной порт путем ввода DTMF, оно может автоматически завершить текущий вызов по истечении установленного времени ожидания.



Trigger By DssKey:	None
<input checked="" type="checkbox"/> Triggered Hangup	Hangup Delay
	5

**2. Поддержка функции многоадресной рассылки локальной музыки с помощью кнопки**

**Описание функции:** нажав кнопку DSS, можно воспроизводить или приостанавливать воспроизведение локальных музыкальных файлов в режиме многоадресной рассылки.

**Способ настройки:** в настройках кнопок быстрого доступа выберите «mcast paging» в качестве типа кнопки быстрого доступа, установите

значение 1 в качестве адреса многоадресной рассылки, установите значение 2 в качестве пути к локальному музыкальному файлу, выберите «remote only» или «remote&Local» в качестве носителя и установите подтип в соответствии с типом кодирования, чтобы реализовать функцию воспроизведения локальной музыки.

«Только удаленно» означает, что на удаленном конце воспроизводится только локальная музыка;

«Remote&Local» означает, что локальные музыкальные файлы воспроизводятся одновременно на удаленном и локальном участках.

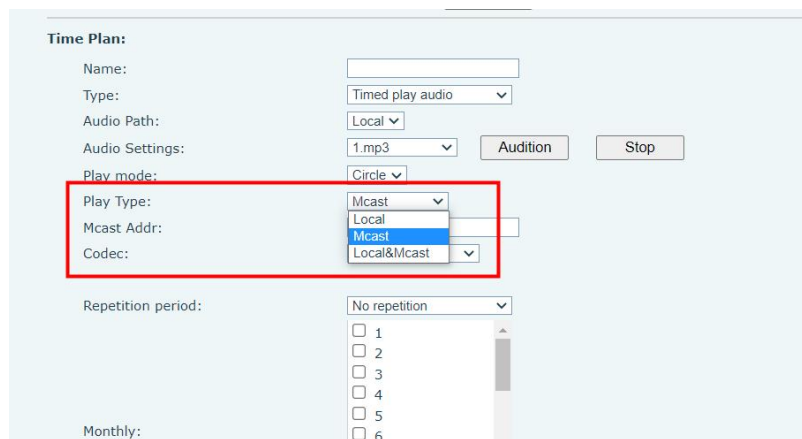
Key	Type	Name	Value	Subtype	Line	Media
DSS Key 1	MCAST Pigin		239.1.1.1:1378	G.711U	132@SIP1	Remote Only
			\\music1.mp3	+	-	

### 3. Добавьте функцию регулярной многоадресной рассылки музыки.

**Описание функции:** В течение установленного периода времени заданный аудиофайл может воспроизводиться в групповом домене.

**Способ настройки:** в настройках запланированного воспроизведения аудио можно установить локальное запланированное воспроизведение, многоадресную рассылку запланированного воспроизведения, а также локальное и многоадресную рассылку запланированного воспроизведения. Среди них, когда для регулярного воспроизведения выбрана многоадресная рассылка, можно настроить соответствующий многоадресный адрес, чтобы реализовать функцию многоадресной

рассылки для воспроизведения музыки в различных ситуациях; выберите локальное запланированное воспроизведение, и аудио будет воспроизводиться автоматически в установленное запланированное время; выберите локальное и многоадресные запланированное воспроизведение, и устройства на локальных и соответствующих многоадресных адресах будут автоматически воспроизводить аудио в течение установленного периода времени.



**4. Функциональная кнопка поддерживает настройку нескольких номеров и функцию последовательного вызова.**

**Описание функции:** каждая функциональная клавиша поддерживает добавление 5 номеров. Если первый вызов заблокирован, отклонен или не отвечен, будет выполнен последующий вызов по порядку.

Function Key Settings >>

Key	Type	Name	Value	Subtype	Line	Media
DSS Key 1	Memory Key		312	Speed Dial	132@SIP1	DEFAULT
			123	+	-	
			456	+	-	
			789	+	-	
			321	+	-	

**5. Добавлена функция загрузки пользовательских аудиофайлов и воспроизведения указанных аудиофайлов после вызова и**

**воспроизведения вызова.**

**Описание функции:** поддержка загрузки аудиофайлов, заданных пользователем. При разговоре с указанным номером пользователь может воспроизвести настроенные аудиофайлы на другом конце линии. После завершения заданного количества воспроизведений звонок будет автоматически прерван. Или воспроизведение настроенных аудиофайлов локально после завершения звонка.

Action Plan Add			
Action:	<input type="text" value="Play Audio"/>	Type:	<input type="text" value="Connected"/>
Number:	<input type="text" value="123"/>	Line:	<input type="text" value="1011@SIP1"/>
Direction:	<input type="text" value="Both"/>	Play Times:	<input type="text" value="1"/>
Audio File:	<input type="text" value="open-failed.wav"/>	<input type="button" value="Add"/>	

## 6.5 Описание оптимизации

### 6. Улучшение многоадресных, внутренних и SIP-звонков, которые могут вставляться друг в друга

**Описание функции:** установка приоритетов многоадресной рассылки, внутренней связи и SIP. Чем меньше число, тем выше приоритет. 1 — самый высокий приоритет. При наличии многостороннего вызова высокоприоритетный вызов находится в состоянии ожидания, а низкоприоритетный вызов — в состоянии ожидания; при наличии низкоприоритетного вызова высокоприоритетный вызов может прервать низкоприоритетный вызов.

Приоритет: приоритет SIP

Включить приоритет страницы: приоритет многоадресной рассылки

**MCAST Listening**

Priority:  Intercom Priority:

Enable Page Priority:  Mcast Listening Renew Time:

Enable Prio Chan:

Enable Emer Chan:

Index/Priority	Name	Host:port	Channel
1	<input type="text"/>	<input type="text"/>	<input type="text" value="0"/>
2	<input type="text"/>	<input type="text"/>	<input type="text" value="0"/>

## 7. По умолчанию отключить звуковой сигнал при запуске

**Описание функции:** если этот параметр отмечен, при включении питания оборудования звуковой сигнал при запуске не будет воспроизводиться; в противном случае, если параметр «Пропустить звуковой сигнал при запуске» не отмечен, считается, что при включении питания устройства звуковой сигнал будет воспроизводиться. **PA2S по умолчанию отключен.**

**Tone Settings >>**

Enable Holding Tone: <input checked="" type="checkbox"/>	Enable Call Waiting Tone: <input checked="" type="checkbox"/>
Play Dialing DTMF Tone: <input checked="" type="checkbox"/>	Play Talking DTMF Tone: <input checked="" type="checkbox"/>
Auto Answer Tone: <input checked="" type="checkbox"/>	<b>Skip Boot Tone: <input checked="" type="checkbox"/></b>
Ring Back Tone: <input type="text" value="Default"/>	Busy Tone: <input type="text" value="Default"/>
Open Success Prompting: <input type="text" value="Voice"/>	Open Failed Prompting: <input type="text" value="Voice"/>
Close Door Prompting: <input type="text" value="Voice"/>	Issuing Success Prompting: <input type="text" value="Default"/>
Issuing Failed Prompting: <input type="text" value="Default"/>	Revoke Prompting: <input type="text" value="Default"/>
Revoke Failed Prompting: <input type="text" value="Default"/>	Door Sensor Prompting: <input type="text" value="Default"/>

## 7 Версия 2.12.4

Модели	Версия программного обеспечения	Комментарий
PA2S	2.12.4	

### 7.1 Оптимизация

1. Улучшена потоковая передача видео RTSP для поддержки передачи по TCP
2. Pa2s по умолчанию отключает звуковой сигнал при запуске
3. Внешний светодиод Pa2s поддерживает настройки пользователя
4. Добавлен русский язык
5. Веб-страница поддерживает функцию настройки опций сигнала оповещения и сигнала занятости

### 7.2 Исправление ошибки

1. Исправлена проблема, при которой устройство подключалось к сторонней камере, а экран видео не отображался при видеозвонке с помощью мобильного приложения.
2. Исправлена проблема, при которой устройство устанавливало соединение, а вспомогательное устройство многократно удерживало и отменяло удержание; после завершения вызова и повторного

установления соединения вспомогательное устройство сразу отображало проблему удержания.

3. Исправлена проблема, при которой устройство отменяет автоматический ответ и при звонке не слышен сигнал вызова.

4. Исправлена проблема, при которой после обновления мелодии звонка на веб-странице все доступные мелодии отображаются повторно.

5. Исправлена проблема, при которой тип потока вызова не вступает в силу, если это подпоток.

## 8 Версия 2.8.11

Модели	Версия программного обеспечения	Комментарий
PA2S	2.8.11	

### 8.1 Новые функции

1. Добавлена функция преобразования входящих вызовов в многоадресную рассылку
2. Добавлена функция настройки светодиодных индикаторов
3. Добавлена функция поддержки IPC-связи
4. Добавлена функция воспроизведения музыки с U-диска/TF-карты с помощью кнопки
5. Поддержка отключения звукового сигнала автоматического ответа
6. Добавление настройки времени ожидания звонка на веб-странице
7. Ключевое событие добавляет увеличение/уменьшение громкости, громкость цикла и другие типы

### 8.2 Оптимизация

1. Улучшение триггера вывода без ограничения по времени
2. Улучшение поддержки сканирования IP для изменения сетевых параметров
3. Улучшение временного плана воспроизведения аудио для поддержки

количества настроек

4. Улучшение настроек камеры для поддержки восстановления по умолчанию
5. Улучшение настроек сервера в настройках безопасности для добавления оперативной информации
6. Улучшение: после прерывания музыки звонком музыка может быть восстановлена после завершения звонка
7. Улучшение проблем, связанных с линейным входом
8. Добавлена поддержка закрытия АЕС через HTTP API
9. Добавлена поддержка запуска и сброса сигнала о несанкционированном вмешательстве через активный URI

### **8.3 Исправление ошибок**

1. Исправлена проблема низкого качества голоса при использовании кодека Opus.
2. Исправлена проблема, при которой линейный вход был настроен на локальное воспроизведение + разговор, и устройство не отвечало после нескольких минут разговора
3. Исправлена проблема, при которой устройство в некоторых случаях работало некорректно в качестве вызываемой стороны.
4. Исправлена проблема, при которой время ожидания вызова превышало определенное значение, и устройство не отправляло

**CANCEL** при истечении времени ожидания.

Fanvil Link Technology Co., Ltd.

Add: 13th Floor, Building 2, Runzhi R&D Center, Xin'an Street, Bao'an District, Shenzhen, China  
Tel: +86-755-2640-2199 Email: sales@fanvil.com Web: www.fanvil.com

## 8.4 Описание новых функций

### 1. Добавлена функция преобразования входящих вызовов в многоадресную рассылку

**Описание функции:** преобразование номера вызывающего абонента в многоадресную рассылку и отправка

### 2. Добавление настраиваемой функции светодиода

**Описание функции:** на веб-странице добавлены настройки светодиодов в различных состояниях, можно управлять включением, выключением и миганием светодиодов в различных состояниях

<b>status light</b>	
In Using(Priority goes from high to low)	Default Light(Priority goes from high to low)
Ring: <input type="text" value="Slowblink"/>	Network Abnormal: <input type="text" value="Fastblink"/>
In Using: <input type="text" value="Slowblink"/>	SIP Register Fail: <input type="text" value="Fastblink"/>
	SIP Register Success: <input type="text" value="ON"/>
<input type="button" value="Apply"/>	

### 3. Поддержка функции IPС-связи

**Описание функции:** поддержка привязки камер сторонних производителей

Изменение режима камеры на внешний, добавление адреса, имени пользователя, пароля и т. д. сторонней камеры. После успешной настройки можно использовать связанную камеру.

**Connection Mode Setting**

Native Camera:

---

**IP Camera Add**

Name:

Username:

Password:

Ip Camera Brand:

IP:

Port:

UserAgent:

URL1:

URL2:

#### 4. Добавление функции воспроизведения музыки с U-диска/TF-карты с помощью кнопки

**Описание функции:** добавьте тип воспроизведения аудио в настройках DSSKEY. Значение настройки — это путь к аудиофайлу. Нажмите кнопку «Установить», чтобы воспроизвести аудиофайл по указанному пути. Нажмите еще раз, чтобы завершить; поддерживаемые форматы аудиофайлов — MP3 и WAV, аудиофайл должен быть записан на U-диск и TF-карту.

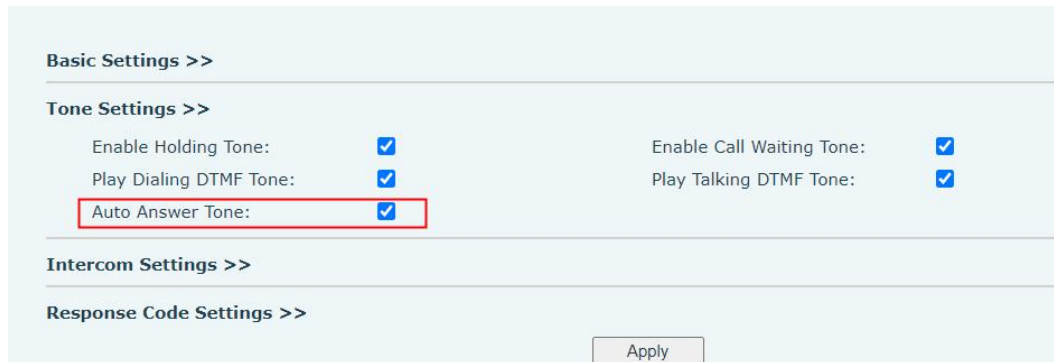
**Function Key Settings >>**

Key	Type	Name	Value	Value2	Subtype	Line	Media
DSS Key 1	<input type="text" value="Key Event"/>	<input type="text"/>	<input type="text" value="\\usb\music"/>	<input type="text"/>	<input type="text" value="Audio Play"/>	<input type="text" value="AUTO"/>	<input type="text" value="DEFAULT"/>
DSS Key 2	<input type="text" value="None"/>	<input type="text"/>	<input type="text"/>	<input type="text"/>	<input type="text" value="None"/>	<input type="text" value="AUTO"/>	<input type="text" value="DEFAULT"/>
DSS Key 3	<input type="text" value="None"/>	<input type="text"/>	<input type="text"/>	<input type="text"/>	<input type="text" value="None"/>	<input type="text" value="AUTO"/>	<input type="text" value="DEFAULT"/>

#### 5. Поддержка отключения звукового сигнала автоматического ответа

**Описание функции:** добавьте настройку для включения или отключения

звукового сигнала автоматического ответа, по умолчанию включено



Basic Settings >>

Tone Settings >>

Enable Holding Tone:	<input checked="" type="checkbox"/>	Enable Call Waiting Tone:	<input checked="" type="checkbox"/>
Play Dialing DTMF Tone:	<input checked="" type="checkbox"/>	Play Talking DTMF Tone:	<input checked="" type="checkbox"/>
Auto Answer Tone:	<input checked="" type="checkbox"/>		

Intercom Settings >>

Response Code Settings >>

Apply

## 6. Добавление настройки времени ожидания звонка на веб-страницу

**Описание функции:** входящий вызов автоматически отключается после истечения времени ожидания звонка

## 7. Ключевое событие добавляет увеличение/уменьшение громкости, громкость цикла и другие типы

**Описание функции:** с помощью кнопки DSSKEY можно регулировать громкость и выполнять другие операции